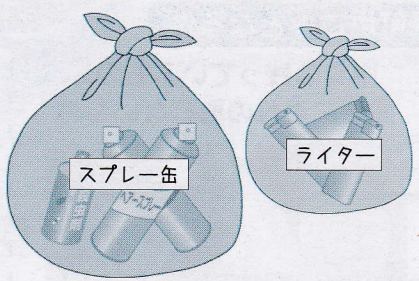


ガスボンベやライターは どうやって捨てればいいのか？

捨て方のポイント

- その1 他の不燃ごみとは別に、中身の見える袋に入れる
- その2 袋には「ガスボンベ」、「スプレー缶」、「ライター」などと記載する
- その3 不燃ごみ収集日の当日朝8時までに集積所に出す



スプレー缶などに穴をあけるのも危険だから絶対にやめてね！



ガスボンベ・スプレー缶・ライターが可燃ごみや他の不燃ごみに混ぜて出されると、車両火災の原因になって、危険なんじゃよ



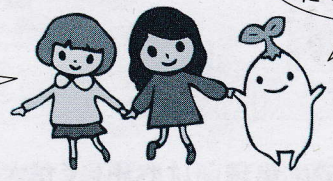
▲車両火災の様子

問 杉並清掃事務所、方南支所

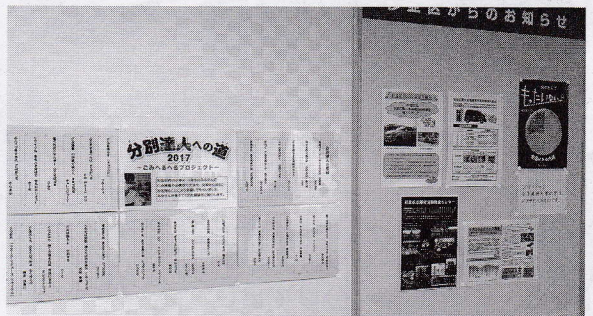
杉並清掃工場に標語を掲示しています！

「2017 分別達人への道」～ごみへるへるプロジェクト～に参加していただいた小学4～6年生に、「ごみ減量」をテーマに標語を作ってもらいました。ぜひ、お立ち寄りください。

工場には、「東京ごみ戦争歴史みらい館」や足湯もあるよ



ステキな標語がたくさん集まったよ！



問 ごみ減量対策課事業計画係



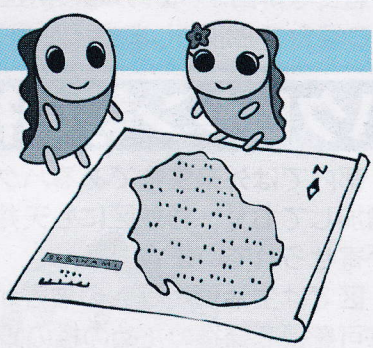
連載 清掃一筋20年 おじさんのつぶやき第4回

～収集の業界用語～

私たちは、地域をたくさんのコースに分けてごみの収集を行っています。そのコースには覚えやすいように名前が付けられていることが多くあります。たとえば…

- かつて下駄屋さんがあったコースは「下駄屋のコース」
- 青果市場があると「やっちゃ場コース」
- びっくりするほどの量の容器が並んでいるマンションがあると「腰砕けマンションコース」

などなど。ユニークな名前を付けることによって覚えやすく、緊急時に連絡を取り合うのにも役に立っています!! みなさんの集積所はどんなコース名がついているのでしょうか? 考えてみるのも楽しいですね。

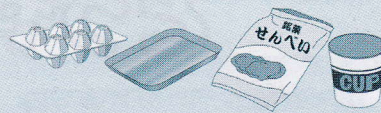


これはプラ?それとも可燃ごみ?

〈プラスチック製容器包装とは…〉

商品が入っているプラスチック製の「容器」や、商品を包む「包装」のことで、製品そのものがプラスチック製のものは可燃ごみとなります。

▶プラのマークが目印です。



可燃ごみとなる例

中身の残っているもの・簡単に汚れの取れないもの



写真：資源化施設に持ち込まれた杉並区の非該当品

☆ふた付き容器または、中身の見える袋でお出してください。

製品そのものがプラスチック製のもの

ハンガー



PPバンド

(梱包に使われるプラスチック製のバンド)



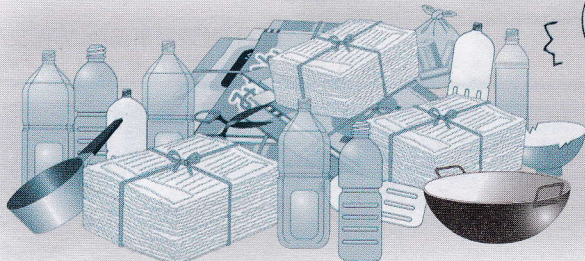
小さな衣装ケース
(最大辺30cm以下)、布団圧縮袋、
医療用吸入器も
可燃ごみだよ!



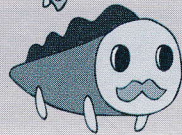
問 杉並清掃事務所資源対策係

不燃ごみと資源(ペットボトル、古紙)が重ならないようにお出してください!

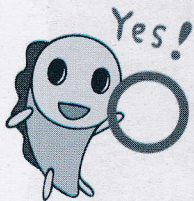
資源回収日の集積所にて



①資源と不燃ごみが重なってしまっているね。乾電池(不燃ごみ)が隠れているよ。

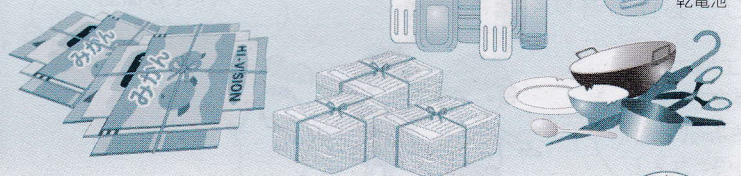


②小さい不燃ごみが資源に隠れていると、取り残される原因になってしまうね。

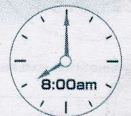


③不燃ごみと資源(ペットボトル、古紙)はそれぞれ違う車が回収しているよ。重ならないように分けて出してね。

きれいな集積所の様子



不燃ごみ・資源を出されるときには、回収日当日の午前8時までに集積所にお出してください。
適正な排出が、取り残しの防止や集積所の美化、処理費用の削減につながります。
ご協力をお願いします。



問 杉並清掃事務所、方南支所

ハクビシン等の被害相談について

都内では外来生物であるハクビシン等の目撃情報や被害相談が増加しており 杉並区にも天井裏への営巣、果樹の食害等の相談が寄せられています。

区では生活環境等への被害がある場合に、鳥獣保護法に基づく許可を得て捕獲のための檻の設置を行っています。

お困りの場合は下記まで、お問い合わせください。

問 環境課「有害鳥獣等相談 110 番」
直通電話 03-5307-0665 平日午前8時30分～午後5時



▲ハクビシン (顔の真ん中に白いすじがある)
© 東京都環境局

☆この「清掃情報紙ごみパッケン」を読み終わって処分する時は、古紙(雑がみ)として資源回収にお出してください。